

**UCHWAŁA NR III/18/2024  
RADY MIEJSKIEJ W MIASTKU**

z dnia 20 czerwca 2024 r.

**w sprawie wyrażenia zgody na sprzedaż nieruchomości niezabudowanych, oznaczonych jako działki ewidencyjne o numerach: 216/1, 216/2, 216/3, 216/4, 216/5, 216/6 i 216/7 położonych w obrębie ewidencyjnym Świerzno, gm. Miastko**

Na podstawie art.18 ust.2 pkt 9 lit.a ustawy z dnia 8 marca 1990r. o samorządzie gminnym (t.j.: Dz.U. z 2024r., poz.609 ze zm.) i art.13 ust.1 oraz art. 37 ust.1 ustawy z dnia 21 sierpnia 1997r. o gospodarce nieruchomościami (t.j.: Dz.U. z 2023r., poz. 344 ze zm.) - Rada Miejska w Miastku uchwala, co następuje:

**§ 1.** Wyraża się zgodę na sprzedaż nieruchomości niezabudowanych, położonych w obrębie Świerzno, gm. Miastko dla których w Sądzie Rejonowym w Miastku IV Wydziale Ksiąg Wieczystych prowadzona jest księga wieczysta nr SL1M/00007259/3, stanowiących :

- działkę oznaczoną numerem ewidencyjnym **216/2** o powierzchni 0,2241 ha wraz z niewydzielonym udziałem wynoszącym 1/6 części w gruncie działki oznaczonej numerem ewidencyjnym 216/1 o powierzchni 0,0808 ha,
- działkę oznaczoną numerem ewidencyjnym **216/3** o powierzchni 0,1700 ha wraz z niewydzielonym udziałem wynoszącym 1/6 części w gruncie działki oznaczonej numerem ewidencyjnym 216/1 o powierzchni 0,0808 ha,
- działkę oznaczoną numerem ewidencyjnym **216/4** o powierzchni 0,2067 ha wraz z niewydzielonym udziałem wynoszącym 1/6 części w gruncie działki oznaczonej numerem ewidencyjnym 216/1 o powierzchni 0,0808 ha,
- działkę oznaczoną numerem ewidencyjnym **216/5** o powierzchni 0,2001 ha wraz z niewydzielonym udziałem wynoszącym 1/6 części w gruncie działki oznaczonej numerem ewidencyjnym 216/1 o powierzchni 0,0808 ha,
- działkę oznaczoną numerem ewidencyjnym **216/6** o powierzchni 0,2220 ha wraz z niewydzielonym udziałem wynoszącym 1/6 części w gruncie działki oznaczonej numerem ewidencyjnym 216/1 o powierzchni 0,0808 ha,
- działkę oznaczoną numerem ewidencyjnym **216/7** o powierzchni 0,2255 ha wraz z niewydzielonym udziałem wynoszącym 1/6 części w gruncie działki oznaczonej numerem ewidencyjnym 216/1 o powierzchni 0,0808 ha.

**§ 2.** Usytuowanie nieruchomości, o których mowa w § 1 określa załącznik nr 1 do niniejszej uchwały.

**§ 3.** Wykonanie uchwały powierza się Burmistrzowi Miastka.

**§ 4.** Uchwała wchodzi w życie z dniem podjęcia.

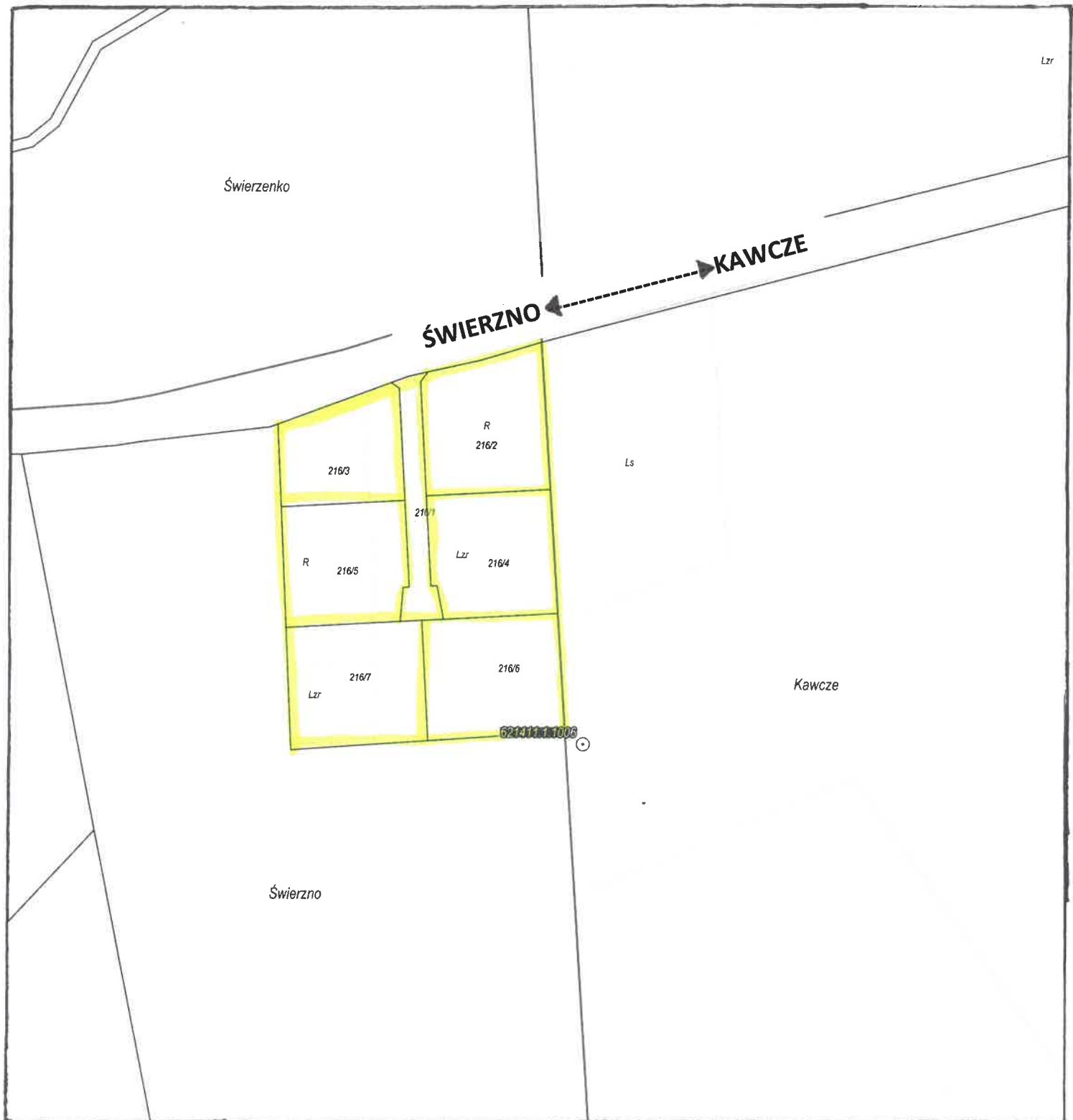
Przewodniczący Rady  
Miejskiej w Miastku

**Tomasz Borowski**

**OBRĘB: ŚWIERZNO**

**SKALA 1:1000**

Załącznik do uchwały Nr III/18/2024  
Rady Miejskiej w Miastku  
z dnia 20 czerwca 2024 r.



## UZASADNIENIE

do uchwały w sprawie wyrażenia zgody na sprzedaż nieruchomości niezabudowanych oznaczonych jako działki ewidencyjne numer: 216/1, 216/2, 216/3, 216/4, 216/5, 216/6 i 216/7 położonych w obrębie ewidencyjnym Świerzo, gm. Miastko

### **1. Wyjaśnienie celu i przewidywanych skutków podjęcia uchwały.**

Podjęcie niniejszej uchwały przez Radę Miejską w Miastku umożliwi realizację planu sprzedaży nieruchomości, określonego w budżecie gminy na 2024r.

### **2. Przedstawienie aktualnego stanu faktycznego i prawnego w dziedzinie, której ma dotyczyć uchwała.**

Nieruchomości niezabudowane wskazane w projekcie uchwały stanowią własność Gminy Miastko. Działki oznaczone numerami ewidencyjnymi 216/1 o powierzchni 0,0808 ha, 216/2 o powierzchni 0,2241 ha, 216/3 o powierzchni 0,1700 ha, 216/4 o powierzchni 0,2067 ha, 216/5 o powierzchni 0,2001 ha, 216/6 o powierzchni 0,2220 ha i 216/7 o powierzchni 0,2255 ha powstały w wyniku podziału geodezyjnego działki oznaczonej numerem ewidencyjnym 216. Zgodnie z ewidencją gruntów i budynków działki usytuowane są na gruntach sklasyfikowane są jako grunty orne oraz grunty zadrzewione i zakrzewione na użytkach rolnych.

Działka oznaczona numerem ewidencyjnym 216/1 o powierzchni 0,0808 ha wydzielona została z przeznaczeniem na cele drogi wewnętrznej zapewniającej dostęp pozostałych działek do drogi publicznej. Dla wskazanego terenu brak jest miejscowego planu zagospodarowania przestrzennego. W studium uwarunkowań i kierunków zagospodarowania teren przeznaczony jest na cele rolnicze z zabudową zagrodową.

Dla obszaru, na którym położone są działki wydana została decyzja o warunkach zabudowy i zagospodarowania terenu dla zamierzenia polegającego na budowie budynków mieszkalnych jednorodzinnych wraz z urządzeniami budowlanymi i obiektami małej architektury. W przypadku zbywania nieruchomości z zasobu gminy, zgodnie z art.18 ust.2 pkt 9 lit.a ustawy z dnia 8 marca 1990 roku o samorządzie gminnym ( t.j.: Dz.U. z 2024r., poz.609 ze zm.), Rada Miejska wyraża zgodę na zbycie nieruchomości.

### **3. Wskazanie różnic pomiędzy dotychczasowym, a projektowanym stanem prawnym.**

W przypadku sprzedaży nieruchomości zejda ze stanu mienia komunalnego.

### **4. Wskazanie źródła finansowania, jeżeli projektowana uchwała pociąga za sobą obciążenia budżetu Gminy.**

Nie dotyczy.

